

APRÍL 2024

# BREYTING Á AÐALSKIPLAGI HÖRGÁRSVEITAR 2012-2024

BLÖNDULÍNA 3



## Efnisyfirlit

|       |                                           |    |
|-------|-------------------------------------------|----|
| 1     | LÝSING SKIPULAGSVERKEFNIS.....            | 3  |
| 1.1   | INNGANGUR OG MARKMIÐ.....                 | 3  |
| 1.2   | AFMÖRKUN FRAMKVÆMDASVÆÐIS.....            | 3  |
| 1.3   | STAÐHÆTTIR.....                           | 5  |
| 1.4   | MATSSKYLDA.....                           | 5  |
| 1.5   | TENGLI VIÐ AÐRAR ÁÆTLANIR.....            | 6  |
| 1.5.1 | Svæðisskipulag Eyjafjarðar.....           | 6  |
| 1.5.2 | Aðalskipulag Hörgársveitar 2012-2024..... | 6  |
| 1.5.3 | Landskipulagsstefna 2015-2026.....        | 6  |
| 1.5.4 | Kerfisáætlun Landsnets 2020-2029.....     | 7  |
| 1.5.5 | DEILISKIPULAG Í GILDI.....                | 7  |
| 1.5.6 | Tengsl við aðrar áætlunir.....            | 7  |
| 2     | EFNISTÖK AÐALSKIPLAGSBREYTINGAR.....      | 8  |
| 3     | FRAMSETNING SKIPULAGSGAGNA.....           | 8  |
| 4     | UMVERFISMAT.....                          | 9  |
| 4.1   | Umhverfispættir.....                      | 9  |
| 4.2   | Aðferðir við umhverfismat.....            | 9  |
| 4.3   | Valkostir.....                            | 10 |
| 4.4   | Umhverfisviðmið.....                      | 11 |
| 5     | SAMRÁÐ OG KYNNINGAR.....                  | 12 |
| 5.1   | TÍMAÁÆTLUN.....                           | 12 |
| 6     | HEIMILDARSKRÁ.....                        | 14 |



## 1 LÝSING SKIPULAGSVERKEFNIS

### 1.1 INNGANGUR OG MARKMIÐ

Landsnet vinnur að undirbúningi lagningar Blöndulínu 3, meginmarkmið framkvæmdarinnar að bæta flutningsgetu meginflutningskerfisins og auka þannig afhendingargetu allra afhendingarstaða á landsbyggðinni. Blöndulína 3 er þannig mikilvægur hlekkur í samtengingu landshluta með fullnægjandi flutningsgetu. Þá er framkvæmdinni ætlað að tryggja stöðugleika raforkukerfisins á Norður- og Austurlandi gegn truflunum í orkuvinnslu með því að bæta samtengingar virkjana á Norður- og Austurlandi, ásamt því að tryggja tvær öflugar tengingar inn á Eyjafjarðarsvæðið. Þannig mun línan þjóna allri núverandi starfsemi á Norður- og Austurlandi sem og uppbyggingu atvinnulífs til framtíðar. Að auki mun línulögnin auka nýtni núverandi virkjana sem tengjast við meginflutningskerfið á Norðurlandi, með því að auka mögulega orkunotkun á svæðinu. Við núverandi kerfi hefur ekki verið hægt að fullnýta virkjanir á svæðinu vegna flutningstakmarkana á núverandi byggðalínu en með samtengingu virkjana innan svæðis sem afmarkast af Blöndulínu 1 í vestri og Fljótsdalslínu 2 í austri myndast sterkur kjarni virkjana og verður þá mögulegt að bæta talsvert við orkunotkun innan svæðisins. Á það meðal annars við um Eyjafjarðarsvæðið og Skagafjörð en með sterkum tengingum úr tveimur áttum mun tiltæk afhendingargeta aukast mikið.

Skipulagslýsingin er í samræmi við Skipulagslög nr. 123/2010 og skipulagsreglugerð nr. 90/2013 og er yfirlit um helstu áherslur skipulagsvinnu, forsendur hennar, samræmi við skipulagsáætlanir og ferli skipulagsvinnunnar.

#### HVAÐ ER SKIPULAGSLÝSING

Í upphafi vinnu að skipulagi er tekin saman lýsingu fyrir skipulagsverkefnið þar sem gerð er grein fyrir tildrögum skipulagsvinnunnar og hvernig fyrirhugað er að standa að skipulagsgerðinni. Lýsingin er þannig einskonar verkáætlun.

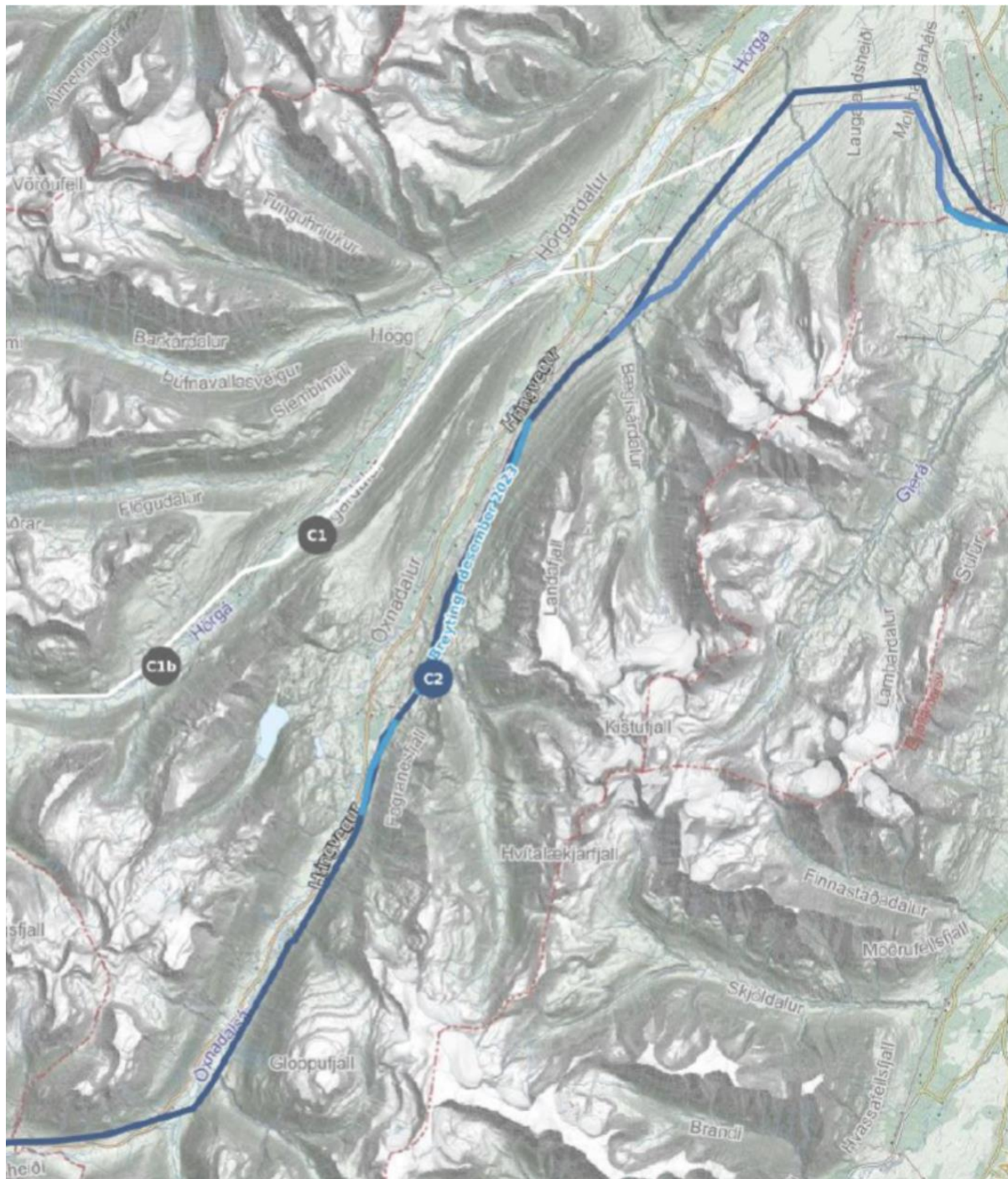
Lýsingin er kynnt opinberlega og almenningur fær rödd í skipulagsvinnunni. Samtímis er leitað umsagnar Skipulagsstofnunar og annarra umsagnaraðila.

Helsta markmið skipulagslýsingar er að íbúar og aðrir hagsmunaaðilar, þ.á.m. stjórnvöld, stofnanir og fagaðilar með sérþekkingu á hinum ýmsu sviðum, fái tækifæri til að kynna sér áformin strax í upphafi og geti þannig komið á framfæri athugasemdum og ábendingum um nálgun við áætlunargerðina, viðfangsefni hennar og helstu forsendur.

### 1.2 AFMÖRKUN FRAMKVÆMDASVÆÐIS

Blöndulína mun liggja um Hörgársveit á 43 km löngum kafla. Eftirfarandi er lýsing á línuleið samkvæmt aðalvalkosti Landsnets (C2): „Valkosturinn liggur frá Héraðsvötnum áleiðis inn í Norðurárdal, sunnan núverandi Rangárvallalínu 1. Línan fylgir Rangárvallalínu 1 að mestu yfir Öxnadalshéiði og niður í Öxnadal, að miklum hluta utan byggðar en nálægt þjóðvegi 1. Leiðin þverar þjóðveginn við Krókárgerði og aftur við Bakkasel og liggur sunnan hans niður í Öxnadal. Valkosturinn fer yfir Öxnadalshéiði, norðan við þjóðveg 1, þar sem hann liggur í mestri hæð í tæplega 600 m.y.s. Línan þverar Öxnadal innst í dalnum, liggur út austurhlíðar hans og áfram út Hörgárdal að Krossastaðaá. Í Öxnadal liggur valkosturinn að mestu samhliða núverandi línu, en á köflum nokkru ofar í hlíðinni vegna nálægðar við

bæi. Dæmi um það er kafli frá Engimýri að Þverá og annar frá Syðri-Bægisá að Garðshorni á Þelamörk. Við Krossastaðaá beygir línan til austurs upp á Lauglandsheiði og yfir Moldhaughnáls í um 300 m hæð yfir sjó. Þaðan liggur leiðin í um 300 m y.s. suður um Kræklingahlíð að sveitarfélagsmörkum milli Hörgársveitar og Akureyrarkaupstaðar ofan við Ásláksstaði, þar sem línan beygir til suðausturs og niður að tengivirkinu á Rangárvöllum.



Mynd 1. Lega Blöndulínu 3 innan sveitarfélagamarka Hörgársveitar, miðað er við dökkbláu línuna C2.

### 1.3 STAÐHÆTTIR

Línuleiðin mun liggja nærri fólkvangi í Öxnadal og svæðum sem eru á náttúruminjaskrá. Rask mun verða á Hólahlólum sem er berghlaup með hátt verndargildi á landsvísu. Línuleiðin mun að mestu liggja ofan við jarðmyndunina og ekki talið að línan muni rjúfa heildarásýnd hennar. Línan mun einnig liggja yfir Þverárgil ofan Hóla í um 200 m fj arlægð frá fossi sem nýtur sérstakrar verndar skv. 61. gr. laga um náttúruvernd.

Línuleiðin liggur um svæði þar sem mikilvægi búsvæða er talið lágt og mikilvægi tegunda miðlungs. Leiðin fer nærri einu fálkaóðali sem tekið verður tillit til ef framkvæmdir fara fram á varptíma. Mestan hluta leiðarinnar er línan staðsett meðfram hlíðum.

Línuleiðin liggur um fjölbreyttar vistgerðir sem hafa mishátt verndargildi. Leiðin liggur að hluta um votlendissvæði, sem eru yfir tveir hektarar, og heyra undir 61. grein laga um náttúruvernd.

Línuleiðin mun þvera ár en vegslóðir og möstur verða staðsett utan árfarvega.

Línuleiðin liggur um svæði þar sem eru skráðar 43 fornleifar. Við forhönnun og verkhönnun mannvirkja er og verður lögð áhersla á að sneiða hjá slíkum minjum til að lágmarka rask. Fornleifar í nálægð við framkvæmdasvæði verða merktar á framkvæmdatíma.

Á línuleiðinni gæti heildarrask á landbúnaðarlandi numið um 41 hektara. Rask mun verða á beitarnandi en ekki er talið að rask verði á ræktunarnandi. Á nokkrum jörðum liggur Blöndulína 3 um skipulagt skógræktarsvæði. Takmörkun verður á skógrækt á svæði undir og næst raflínu (helgunarsvæði) og vegslóðir munu einnig takmarka skógrækt. Slóðirnar geta þó síðar nýst til hagræðingar við starf skógræktaraðila.

Línuleiðin er að hluta innan fjarsvæðis vatnsverndar og mun að hluta liggja um þekkt snjóflóðasvæði.

### 1.4 MATSSKYLDA

Breyting á aðalskipulagi vegna Blöndulínu 3 fellur undir lög um umhverfismat framkvæmda og áætlana nr. 111/2021, sbr. 2. gr. laganna. Breytingin verður unnin samkvæmt skipulagslögum nr. 123/2010 og verða tekin fyrir í sveitarstjórn Hörgársveitar. Framkvæmdin við Blöndulínu 3 fellur í flokk B og skal tilkynna hana til Skipulagsstofnunar sem tekur ákvörðun um hvort hún skuli háð umhverfismati, sbr. 19. og 20. gr. og lið 10.16 1. viðauka laga um umhverfismat framkvæmda og áætlana nr. 111/2021.

Þann 22. mars 2022 lagði Landsnet fram umhverfismatsskýrslu um Blöndulínu 3 til kynningar og athugunar Skipulagsstofnunar sbr. 23. gr. laga nr. 111/2021 um umhverfismat framkvæmda og áætlana.

Skipulagsstofnun gaf út álit sitt um framkvæmdina þann 9.12.2022. Í ákvörðunarorðum Skipulagsstofnunar kom eftirfarandi fram:

*Skipulagsstofnun telur að setja þurfi skilyrði í framkvæmdaleyfi um vöktun á áflugi fugla. Í vöktunaráætlun þarf að koma skýrt fram hvaða svæði á að vakta, hvernig vöktun fer fram og hvenær, hvaða sérfræðiaðilar hafi tekið þátt í gerð vöktunaráætlunar og hverjir framkvæmi vöktunina. Skipulagsstofnun telur einnig að setja eigi skilyrði í framkvæmdaleyfi um að ekki skuli gert ráð fyrir framkvæmdum í grennd við fálkaóðul á varptíma, enda er óheimilt að trufla fálka við varp skv. reglugerð nr. 252/1996. Skipulagsstofnun bendir á að áætluð efnisþörf vegna framkvæmdarinnar er umtalsvert minni en það magn sem áætlað er að hægt sé að fá úr námum. Þar af leiðandi og með hliðsjón af fyrirliggjandi upplýsingum, m.a. áliti í umsögn Hafrannsóknastofnunar, telur Skipulagsstofnun að ekki eigi að veita leyfi til efnistöku á svæði BAN-04 í Hlíðará eða á*

efnistökusvæðum BAN-45, BAN-64 og BAN101 í Svartá. Stofnunin telur að setja þurfi almennt það skilyrði að við leyfisveitingar þurfi að liggja fyrir niðurstöður úr grunnrannsóknnum á vatnalífi ásamt áætlun um vöktun og eftirlit á þeim svæðum sem Landsnet hyggst ráðast í efnistöku á í eða við ár auk þess sem setja þurfi skilyrði um tímasetningu efnistöku utan hrygningartíma eða eftir atvikum göngutíma í ám þar sem áhrif á vatnalíf eru möguleg. Skipulagsstofnun telur að leyfi til framkvæmda innan vatnsverndarsvæða verði bundið skilyrðum um þau atriði sem Landsnet boðar sem mótvægisáðgerðir í umhverfismatsskýrslu. Að öðru leyti vísar Skipulagsstofnun til tilgreindra mótvægisáðgerða í umhverfismatsskýrslu Landsnets.

## 1.5 TENGLI VIÐ AÐRAR ÁÆTLANIR

### 1.5.1 Svæðisskipulag Eyjafjarðar

Í gildi er Svæðisskipulag Eyjafjarðar 2012-2024 en það tekur til Akureyrarbæjar, Dalvíkurbyggðar, Eyjafjarðarsveitar, Fjallabyggðar, Grýtubakkahrepps, Hörgársveitar og Svalbarðsstrandahrepps. Svæðisskipulagið byggir á skipulagslögum nr. 123/2010 og markar stefnu um byggðapróun og þá þætti landnotkunar sem talin er þörf á að samræma vegna sameiginlegra hagsmuna sveitarfélaganna. Meðal viðfangsefna svæðisskipulagsins eru veitukerfi, þ.e. flutningslínur raforku. Markmið svæðisskipulagsins um flutningsleiðir raforku er að tryggja flutningsleiðir raforku að Eyjafirði og milli landshluta til þess að sjá almenningi og atvinnulífi fyrir nægri orku til daglegra nota. Einnig að lega og gerð flutningslína raforku skuli taka mið af umhverfi, flugöryggi og verndun góðs ræktunarlands. Það kemur fram að stefnt sé að því að flutningsleiðir raforku með 132 kV og hærri spennu verði skilgreindar í svæðisskipulaginu. Gerð hefur verið ein breyting á svæðisskipulaginu vegna flutningslína austan Akureyrar, þ.e. Hólasandslínu 3 og Blöndulínu 3. Blöndulína 3 er í ákveðnu samræmi við Svæðisskipulag Eyjafjarðar 2012-2024 en þar er tilgreint að lega og útfærsla verði ekki skilgreind nánar í Svæðisskipulaginu heldur í aðalskipulagi viðkomandi sveitarfélaga.

### 1.5.2 Aðalskipulag Hörgársveitar 2012-2024

Aðalskipulag Hörgársveitar 2012-2024 var staðfest 17. desember 2015. Skipulagið var unnið samkvæmt skipulagslögum nr. 123/2010. Leiðarljós aðalskipulagsins er að stuðla að hagkvæmri þróun byggðar á svæðinu, m.a. með því að skapa sem best skilyrði fyrir atvinnulíf og mannlíf og að gera búsetu á svæðinu eftirsóknarverða. Í greinargerð, kafla 3.4.8 Rafveita er eftirfarandi umfjöllun um Blöndulínu 3:

*Blöndulína 3 Samkvæmt ofangreindri stefnu sveitarfélagsins um raflínur þá er Blöndulína 3 ekki sýnd á skipulagsupprætti þar sem ekki eru forsendur á þessu stigi til þess að ganga frá legu hennar og gerð, sbr. gildandi svæðisskipulag Eyjafjarðar (sjá kafla 1.3). Þegar ákvörðun um lagningu Blöndulínu 3 hefur verið tekin í fullu samráði við sveitarstjórn og landeigendur og tryggt að gerð og lega hennar taki mið af umhverfi, almennu öryggi og verndun góðs ræktunarlands, verði aðalskipulagi breytt.*

### 1.5.3 Landsskipulagsstefna 2015-2026

Landsskipulagsstefna er unnin á grundvelli skipulagslaga og felur í sér stefnu ríkisins í skipulagsmálum og almenn sjónarmið til leiðbeiningar við skipulagsgerð sveitarfélaga. Markmið með gerð landsskipulagsstefnu er að setja fram leiðarljós um landnotkun, nýtingu lands og landgæða sem tryggir öryggi og heildarhagsmuni við gerð skipulagsáætlana og stuðlar að sjálfbærri þróun og skilvirkri í áætlanagerð. Einnig er landsskipulagsstefnu ætlað að 2 Kerfisáætlun Landsnets 2020-2029B. stuðla að samræmingu stefnumótunar ríkis og sveitarfélaga um landnotkun og nýtingu lands. Stefnunni er fyrst og fremst framfylgt í skipulagsáætlunum sveitarfélaga, en við gerð aðal- og svæðisskipulags skal byggt á landsskipulagsstefnu. Umhverfis- og auðlindaráðherra hefur falið Skipulagsstofnun að vinna tillögu að viðauka við landsskipulagsstefnu 2015-2026. Tillaga Skipulagsstofnunar liggur nú fyrir en hún hefur ekki verið samþykkt á Alþingi. Aðalskipulagsbreytingin tengist einkum landsskipulagsstefnu um

skipulag í dreifbýli, sbr. gr. 2.5 Orkumannvirki og örugg afhending raforku í sátt við náttúru og umhverfi. Þar segir m.a. að örugg afhending raforku sé nauðsynlegur þáttur í að undirbyggja samkeppnishæfni einstakra byggðarlaga og landsins alls. Skipulag í dreifbýli eigi að gefa kost á uppbyggingu flutningsmannvirkja sem tryggir örugga afhendingu raforku, en slík mannvirki eiga að falla sem best að landslagi og annarri landnotkun.

#### 1.5.4 Kerfisáætlun Landsnets 2020-2029

Kerfisáætlun er áætlun um uppbyggingu flutningskerfis raforku, annars vegar 10 ára langtímaáætlun<sup>2</sup> og hins vegar framkvæmdáætlun<sup>3</sup> til næstu þriggja ára. Áætlunin byggir m.a. á markmiðum raforkulaga um afhendingaröryggi og viðmiðum í stefnu stjórnvalda um lagningu raflína. Blöndulína 3 er í áætlun Landsnets um framkvæmdaverk 2021-2023. Í framkvæmdáætlun kerfisáætlunar 2024-2026, er gert ráð fyrir að framkvæmdir hefjist á seinni hluta 2024 og að þeim ljúki 2027.<sup>1</sup>

#### 1.5.5 DEILISKIPLAG Í GILDI

Í töflu xx er gerð grein fyrir þeim svæðum sem búið er að deiliskipuleggja, samkvæmt skipulagsvefsjá, og liggja nálægt eða að línuvalkostum Blöndulínu 3. Liggja Blöndulína 3 um deiliskipulögð svæði gæti það kallað á breytingu á deiliskiplagi.

Tafla 1. Deiliskiplag í gildi innan breytingarsvæðis.

|                                                      |                                                                       |
|------------------------------------------------------|-----------------------------------------------------------------------|
| Frístundasvæði í landi Gloppu frá árinu 2011         | Valkostur C2 fer um eða í nálægð við deiliskiplagssvæðið.             |
| Staðartunga – íbúðarhús, frá árinu 2010              | Valkostir C1 og C1b fara um eða í nálægð við deiliskiplagssvæðið.     |
| Sumarbústaðaland í landi Staðartungu, frá árinu 1987 | Valkostir C1 og C1b fara um eða í nálægð við deiliskiplagssvæðið.     |
| Frístundaland í landi Garðshorns, frá árinu 2011     | Valkostir C1 og C2 fara um eða í nálægð við deiliskiplagssvæðið.      |
| Skútar-Efnistökusvæði, frá árinu 2013                | Valkostir C1, C1b og C2 fara um eða í nálægð við deiliskiplagssvæðið. |

#### 1.5.6 Tengsl við aðrar áætlanir

Hér eru dæmi um aðrar áætlanir og stefnuskjöl á landsvísu sem varða aðalskiplagsbreytingarnar.

*Heimsmarkmið Sameinuðu þjóðanna um sjálfbæra þróun.* Markmiðin voru samþykkt af fulltrúum allra aðildarríkja Sameinuðu þjóðanna árið 2015. Íslensk stjórnvöld hafa valið sérstök forgangsmarkmið til að vinna að og eru nánar útfærð í öðrum áætlunum stjórnvalda, svo sem aðgerðaáætlun í loftslagsmálum.<sup>2</sup> Heimsmarkmið nr. 9.1 tengist Blöndulínu 3 sérstaklega, þ.e. að þróaðir verði traustir innviðir, sjálfbærir og sveigjanlegir. Tiltekin heimsmarkmið eru auk þess nýtt sem viðmið fyrir umhverfismat aðalskiplagsbreytinganna.

*Náttúruminjasráð og Náttúruverndaráætlun.* Náttúruminjasráð er listi yfir öll friðlýst svæði á Íslandi og mörg önnur merkileg svæði sem hafa ekki enn verið friðlýst. Samkvæmt upplýsingum á vef Náttúrufræðistofnunar Íslands<sup>3</sup> fer Blöndulína 3 nærri fólkvangi í Öxnadal.

*Aðgerðaáætlun í loftslagsmálum.* Áætlunin er framlag Íslands til að ná markmiðum Parísarsamningsins. Henni er ætlað að stuðla að samdrætti í losun gróðurhúsalofttegunda og leggja grunninn að markmiði stjórnvalda um kolefnishlutleysi Íslands árið 2040. Orkuskipti í samgöngum, breyttar ferðavenjur og átak í kolefnisbindingu eru meðal helstu áhersluatriða áætlunarinnar. Ný útgáfa aðgerðaáætlunar frá árinu 2020 skilgreinir enn frekari aðgerðir í loftslagsmálum sem stjórnvöld

<sup>1</sup> Áætlun um framkvæmdaverk 2024-2026. <https://landsnet.is/library?itemid=6522b0cc-2cd9-413f-9d98-4f542a176db8>

<sup>2</sup> Stjórnarráð Íslands. 2021

<sup>3</sup> Náttúrufræðistofnun Íslands. 2021



hyggjast hrinda í framkvæmd.<sup>4</sup> Blöndulína 3 er mikilvægur liður í uppbyggingu flutningskerfis raforku og framkvæmdin styður því stefnu stjórnvalda í loftlagsmálum.

*Byggðaaáætlun 2018-2024.* Markmið byggðaaætlunar er að jafna aðgengi að þjónustu og tækifæri til atvinnu og stuðla að sjálfbærri þróun byggða um allt land<sup>5</sup> og Blöndulína 3 styður við það markmið.

## 2 EFNISTÖK AÐALSKIPLAGSBREYTINGAR

Breyting á aðalskipulagi mun snúa að því að útfæra Blöndulínu 3 í skipulagi og breytingin tekur til greinargerða og uppdráttu. Breytingarnar verða unnar í samræmi við VII. kafla skipulagslaga og 4. kafla skipulagsreglugerðar. Tillögur að breytingu á aðalskipulagi byggja á þeim upplýsingum sem liggja fyrir um framkvæmdina, umhverfismat skipulagsins og framkomnum ábendingum og athugasemdum í ferlinu.

Aðalskipulagsbreytingin byggir á leiðarljósum og meginmarkmiðum aðalskipulagsins. Hún mun fela í sér breytingar á stefnumörkun um dreifbýli og um er að ræða breytingu á greinargerð og uppdrætti. Stutt lýsing á helstu breytingum er í töflu hér að neðan.

Tafla 2. Yfirlit yfir breytingar á aðalskipulagi.

|                                                                                                                                                                                                                                                                                     |
|-------------------------------------------------------------------------------------------------------------------------------------------------------------------------------------------------------------------------------------------------------------------------------------|
| Breytingar á aðalskipulagi                                                                                                                                                                                                                                                          |
| Greinargerð, kafli „3.4 Samgöngur og grunnkerfi“ í dreifbýli Gerð verður grein fyrir Blöndulínu í kafla „3.4.8 Rafveita“. Þar verður línán skilgreind sbr. töflu í þeim kafla. Auk þess verður skilgreint helgunarsvæði hans, sbr. skipulagsreglugerð og reglugerð um raforkuvirki. |
| Breytingar verða gerðar á kafla 3.2.7 um efnistökusvæði en talin er þörf á að bæta við tveimur námum til viðbótar vegna framkvæmdarinnar.                                                                                                                                           |
| Umhverfisskýrsla með breytingu á Aðalskipulagi Hörgársveitar 2012-2024 Gerð verður grein fyrir umhverfisáhrifum Blöndulínu 3, svo sem samanburði á valkostum um legu línunnar og vegna hvernig efnisþörf er mætt.                                                                   |
| Aðalskipulagsuppdráttur<br>Háspennulínur 66kV – 220kV. Blöndulína 3 verður afmörkuð á sveitarfélagsuppdrætti.<br>Tveimur nýjum efnistökusvæðum bætt við á uppdrátt.                                                                                                                 |

## 3 FRAMSETNING SKIPULAGSGAGNA

Lagður verður fram breytingaruppdráttur á aðalskipulagi ásamt greinargerð. Samhliða verður lögð fram deiliskipulagstillaga, uppdráttur ásamt greinargerð.

<sup>4</sup> Umhverfis- og auðlindaráðuneytið. 2020

<sup>5</sup> Alþingi. 2018.

## 4 UMVERFISMAT

Umhverfismat framkvæmdar Blöndulínu 3 fellur í flokki A sbr lið 10.15 1. viðauka laga um umhverfismat framkvæmda og áætlana nr. 111/2021. Um er að ræða lagningu 63 km langrar loftlínu innan sveitarfélagamarka Hörgársveitar.

Breyting á aðalskipulagi vegna Blöndulínu 3 fellur undir lög um umhverfismat framkvæmda og áætlana nr. 111/2021, sbr. 2. gr. laganna.

### 4.1 Umhverfisþættir

Áhrifaþættir eru þeir hlutar stefnunnar eða framkvæmdarinnar sem eru líklegir til að hafa áhrif á umhverfið. Umhverfisþættir eru þeir þættir sem framkvæmdin eða stefnan getur haft áhrif á. Umhverfismatinu er ætlað að lágmarka neikvæð áhrif og hámarka þau jákvæðu. Í eftirfarandi töflu er vinsun umhverfisþátta, þ.e. megin matsþættir<sup>8</sup> og umhverfisþættir sem eru líklegir til að verða fyrir áhrifum vegna breytinga á stefnu í aðalskipulagi vegna Blöndulínu 3. Val umhverfisþátta byggir á fyrirliggjandi upplýsingum í ferlinu.

Tafla 3. Yfirlit yfir umhverfisþætti í umhverfismatsskýrslu.

| Matsþáttur                  | Umhverfisþættir                                         | Skýringar                                                                                                                                                          |
|-----------------------------|---------------------------------------------------------|--------------------------------------------------------------------------------------------------------------------------------------------------------------------|
| Náttúrufarslegir þættir     | Jarðmyndanir, vistgerðir og flóra, fuglalíf og vatnalíf | Vegna mögulegs rasks á landi og áhrifa á jarðmyndanir, gróðurfar og búsvæði fugla vegna línulagnar. Mögulega áhrif á vatnafar og vatnalíf þar sem línan þverar ár. |
| Menningararfur og landslag  | Fornleifar, landslag og ásýnd                           | Möguleg áhrif á fornleifar á línuleiðinni. Breytingar á ásýnd lands.                                                                                               |
| Hagrænir þættir og innviðir | Ferðaþjónusta og útivist, landbúnaður og skógrækt       | Styrkari innviðir og aukið afhendingaröryggi raforku. Aukin umsvif á framkvæmdatíma.                                                                               |
| Heilsa og öryggi            | Heilsa, öryggi og vatnsgæði, náttúruvá og rekstaröryggi | Möguleg áhrif á vatnsgæði þar sem línan liggur að hluta innan fjarsvæðis vatnsverndar. Línan mun liggja að hluta um þekkt snjóflóðasvæði.                          |

### 4.2 Aðferðir við umhverfismat

Við umhverfismat er stuðst við þær upplýsingar sem fyrir liggja í umhverfismati framkvæmdarinnar.

Unnin er umhverfismatsskýrsla samhlíða aðalskipulagsbreytingunum, þar sem greint er frá mögulegum umhverfisáhrifum af framkvæmdinni og útfærslu hennar í aðalskipulagi.

Framsetning umhverfismats verður í formi matstafla og/eða texta. Lögð er fram tillaga að breytingu á aðalskipulagi ásamt umhverfismatsskýrslu til lögbundinnar kynningar. Í umhverfismatinu veður stuðst við vægiseinkunnir við mat á valkostum og einstökum þáttum skipulagsbreytingarinnar. Vægiseinkunnin byggir á leiðbeiningum Skipulagsstofnunar<sup>6</sup> og stuðst er við sex vægiseinkunnir við matið sbr. töflu hér á eftir (4). Í umhverfismatinu er lagt mat á það hvort Blöndulína 3 eða valkostir um útfærslu hennar í skipulagi styðji eða gangi gegn þeirri stefnu sem umhverfisviðmiðin fela í sér. Skilgreindar eru matsspurningar til að greina hvort stefnan í aðalskipulagi styður eða vinnur gegn umhverfisviðmiðunum.

<sup>6</sup> Skipulagsstofnun. 2007.

Tafla 4. Vægiseinkunnir í umhverfismati og skýringar.

| Vægiseinkunn | Skýringar                                                                                                                                                                 |
|--------------|---------------------------------------------------------------------------------------------------------------------------------------------------------------------------|
| ++           | Veruleg jákvæð áhrif. Tillaga að stefnu eða framkvæmd styður viðkomandi umhverfisviðmið og stuðlar að verulega jákvæðri breytingu á umhverfinu.                           |
| +            | Jákvæð áhrif. Tillaga að stefnu eða framkvæmd styður viðkomandi umhverfisviðmið.                                                                                          |
| 0            | Engin eða óveruleg áhrif / Á ekki við. Tillaga að stefnu eða framkvæmd hefur engin, lítil eða óljós tengsl við viðkomandi umhverfisviðmið.                                |
| -            | Neikvæð áhrif. Tillaga að stefnu eða framkvæmd vinnur gegn eða gengur þvert á viðkomandi umhverfisviðmið.                                                                 |
| --           | Veruleg neikvæð áhrif. Tillaga að stefnu eða framkvæmd vinnur gegn eða gengur þvert á viðkomandi umhverfisviðmið og stuðlar að verulega neikvæðri breytingu á umhverfinu. |
| ?            | Óvissa um áhrif / Vantar upplýsingar. Óvíst er eða háð útfærslu hvort tillaga að stefnu eða framkvæmd styður eða vinnur gegn viðkomandi umhverfisviðmiði.                 |

### 4.3 Valkostir

Í umhverfismatinu eru bornir saman og metnir valkostir um legu línunnar með það að markmiði að matið gefi yfirsýn og veiti upplýsingar um það svigrúm sem er í skipulagsgerð með tilliti til sjálfbærni viðmiða. Metinn verður núll kostur, þ.e. að ekki komi til lagningar strengsins og aðrir valkostir eru bornir saman við hann.

Í umhverfismati Blöndulínu 3 var lagt mat á nokkra valkosti að undangenginni valkostagreiningu og rökstutt í matsáætlun hvaða valkostir yrðu metnir í umhverfismatinu. 3 Valkostir í Hörgársveit eru innan svæðis sem skilgreint var sem svæði C í umhverfismatinu, sem nær einnig inn til Akureyrar.

Umhverfismatsferli Blöndulínu 3 lauk með álit Skipulagsstofnunar 9. desember 2022.4 Samkvæmt því er fallist á að aðalvalkostur Landsnet verði loftlína og færi samkvæmt valkosti C2 um Hörgársveit. Blöndulína mun liggja um Hörgársveit á 43 km löngum kafla. Eftirfarandi er lýsing á línuleið samkvæmt aðalvalkosti Landsnets (C2): „*Valkosturinn liggur frá Héraðsvötnum áleiðis inn í Norðurárdal, sunnan núverandi Rangárvallalínu 1. Línan fylgir Rangárvallalínu 1 að mestu yfir Öxnadalshéiði og niður í Öxnadal, að miklum hluta utan byggðar en nálægt Þjóðvegi 1. Leiðin þverar Þjóðveginn við Krókárgerði og aftur við Bakkasel og liggur sunnan hans niður í Öxnadal. Valkosturinn fer yfir Öxnadalshéiði, norðan við Þjóðveg 1, þar sem hann liggur í mestri hæð í tæplega 600 m.y.s. Línan þverar Öxnadal innst í dalnum, liggur út austurhlíðar hans og áfram út Hörgárdal að Krossastaðaá. Í Öxnadal liggur valkosturinn að mestu samhliða núverandi línu, en á köflum nokkru ofar í hlíðinni vegna nálægðar við bæi. Dæmi um það er kafli frá Engimýri að Þverá og annar frá Syðri-Bægisá að Garðshorni á Þelamörk. Við Krossastaðaá beygir línan til austurs upp á Laugalandsheiði og yfir Moldhagnaháls í um 300 m hæð yfir sjó. Þaðan liggur leiðin í um 300 m y.s. suður um Kræklingahlíð að sveitarfélagsmörkum milli Hörgársveitar og Akureyrarkaupstaðar ofan við Ásláksstaði, þar sem línan beygir til suðausturs og niður að tengivirkinu á Rangárvöllum“.*

Eftir að umhverfismatinu lauk hófust samræður við landeigendur á línuleiðinni samfara verkhönnun línunnar. Niðurstaðan varð sú að færa línuna á þremur eftirfarandi stöðum:

**Geirhildagarðar:** Að ósk landeigenda er línan færð lítilla til vesturs nær gamla Þjóðveginum á um 2,6 km kafla.

**Þverá:** Að ósk landeigenda er línan færð til austurs, heldur hærra í landið, á um 7 km kafla. nær gamla Þjóðveginum á um 2,6 km kafla. Færslan byrjar nyrst í landi Hóla, er mest í landi Þverár og minnkar svo smám saman í landi Steinsstaða og kemur aftur inn í upprunalega legu í landi Miðlands.

**Ásláksstaðir:** Að ósk landeigenda er línan færð lítilla til suðurs, á um 1,25 km kafla. Breytingarkafliinn byrjar við hornmastur um 1 km vestan við Ásláksstaði og Hrappstaði og endar í hornmastri sunnan við Hrappstaðaá.

Í ákvörðun sinni frá 29.nóvember 2023 taldi Skipulagsstofnun að þessi breyting væri ekki líkleg til að hafa í för með sér umtalsverð umhverfisáhrif og væri því ekki háð mati á umhverfisáhrifum.5 Línuleið Blöndulínu 3 innan Hörgársveitar, með breytingum, má sjá á mynd 1.

#### 4.4 Umhverfisviðmið

Umhverfisviðmiðum er ætlað að lýsa æskilegri þróun með tilliti til sjálfbærni og umhverfismála. Umhverfisviðmiðin eru birt í töflu hér að neðan, en þar eru einnig tilgreindir vísar og tengsl við umhverfisþætti sem skilgreind eru í lögum um umhverfismat framkvæmda og áætlana. Umhverfisviðmiðin eru í grunninn byggð á Heimsmarkmiðum Sameinuðu þjóðanna um sjálfbæra þróun. Sérstaklega er tekið mið af heimsmarkmiðum sem valin hafa verið sem forgangsmarkmið íslenskra stjórnvalda og hafa augljós tengsl við skipulagsgerð. Einnig er byggt á Landsskipulagsstefnu 2015-2026 og öðrum áætlunum á landsvísu, auk markmiða viðeigandi laga.

Tafla 5. Yfirlit yfir viðmið í umhverfismatsskýrslu.

| Umhverfisviðmið                                  | Byggt á                                      | Umhverfisvísar                                                                             | Umhverfisþættir |                  |                         |          |          |           |     |         |      |      |         |                   |                 |                              |  |
|--------------------------------------------------|----------------------------------------------|--------------------------------------------------------------------------------------------|-----------------|------------------|-------------------------|----------|----------|-----------|-----|---------|------|------|---------|-------------------|-----------------|------------------------------|--|
|                                                  |                                              |                                                                                            | Íbúar           | Heilbrigði manna | Liffræðileg fjölbreytni | Landslag | Vatnalíf | Jarðvegur | Dýr | Plöntur | Vatn | Löft | Lofslag | Efnisleg verðmæti | Menningarminjar | Næmni fyrir heitu á sýsum og |  |
| Heilbriggt lífni og velliðan íbúa                | HMS-3 <sup>7</sup><br>LSK 15-26 <sup>8</sup> | Aðgengi að útivist -<br>Ásýnd lands -<br>Umferðarslys                                      |                 |                  |                         |          |          |           |     |         |      |      |         |                   |                 |                              |  |
| Aðgengi að hreinu vatni og sjálfbær nýting þess  | HMS-6                                        | Vatnsgæði - Votlendi - Mengun                                                              |                 |                  |                         |          |          |           |     |         |      |      |         |                   |                 |                              |  |
| Aðgengi að áreiðanlegri og sjálfbærri orku       | HMS-7<br>LSK 15-26                           | Raforkuflutningur -<br>Afhendingaröryggi                                                   |                 |                  |                         |          |          |           |     |         |      |      |         |                   |                 |                              |  |
| Sjálfbær hagvöxtur og fjölbreytt atvinnutækifæri | HMS-8<br>LSK 15-26                           | Íbúafjöldi - Staða atvinnulífs og fjölbreytni -<br>Viðhorf ferðamanna -<br>Landbúnaðarland |                 |                  |                         |          |          |           |     |         |      |      |         |                   |                 |                              |  |
| Viðnámsþol innviða og nýsköpun                   | HMS-9<br>LSK 15-26                           | Raforkuflutningur -<br>Veitur -<br>Afhendingaröryggi                                       |                 |                  |                         |          |          |           |     |         |      |      |         |                   |                 |                              |  |
| Loflagsbreytingar og áhrif þeirra                | HMS-13<br>AL 18-30 <sup>9</sup><br>LSK 15-26 | Binding kolefnis - Losun kolefnis -<br>Ofsaveður - Ofanflóð                                |                 |                  |                         |          |          |           |     |         |      |      |         |                   |                 |                              |  |
| Vistkerfi á landi                                | HMS-15<br>Lög um náttúruvernd                | Verndarsvæði - Gróðurfar -<br>Votlendi -<br>Skógar - Fuglalíf                              |                 |                  |                         |          |          |           |     |         |      |      |         |                   |                 |                              |  |
| Landslag og ásýnd lands                          | Lög um náttúruvernd <sup>10</sup>            | Fágæti landslags -<br>Ásýnd lands -<br>Náttúruminjar - Röskun lands                        |                 |                  |                         |          |          |           |     |         |      |      |         |                   |                 |                              |  |
| Menningarminjar                                  | Lög um menningarminjar <sup>11</sup>         | Menningarlandslag -<br>Fornleifaskráning                                                   |                 |                  |                         |          |          |           |     |         |      |      |         |                   |                 |                              |  |

<sup>7</sup> Stjórnarráð Íslands. 2021. Heimsmarkmið Sameinuðu þjóðanna

<sup>8</sup> Skipulagsstofnun. 2016. Landsskipulagsstefna.

<sup>9</sup> Umhverfis- og auðlindaráðuneytið. 2020. Aðgerðaáætlun í loftslagsmálum.

<sup>10</sup> Lög um náttúruvernd nr. 60/2013.

<sup>11</sup> Lög um menningarminjar nr. 80/2012.

## 5 SAMRÁÐ OG KYNNINGAR

Vegna eðlis verkefnisins og mögulegra áhrifa á íbúa, notendur og fyrirtæki á svæðinu verður leitað eftirfarandi samráðs við undirbúning aðalskipulagsbreytingarinnar.

Skipulagstillaga á vinnslustigi verður kynnt fyrir almenningi skv. 2. mgr. 30. gr. skipulagslaga nr. 123/2010 á íbúafundi eða á annan sambærilegan hátt. Auk þess verður skipulagstillaga á vinnslustigi auglýst í staðbundnum fjölmiðli og á heimasíðu sveitarfélagsins.

Leitað verður umsagnar eftirfarandi aðila þegar breytingartillaga liggur fyrir og hefur verið afgreidd í skipulags- og byggingarráði til kynningar fyrir almenningi, sbr. gr. 5.6.1 í skipulagsreglugerð:

- Skipulagsstofnun
- Aðliggjandi sveitarfélög
- Fiskistofa
- Minjastofnun Íslands
- Heilbrigðiseftirlit Norðurlands Eystra
- Náttúrufræðistofnun
- Umhverfisstofnun
- Skógrækt ríkisins
- Vegagerðin
- Svæðisskipulagsnefnd Eyjafjarðar
- Norðurorka
- Landsnet
- Rarik

Við vinnslu skipulagsins, þ.e. aðalskipulagsbreytinganna, verður að auki leitað til samtaka, stofnana, fagaðila og einstaklinga eftir því sem viðfangsefnið gefur tilefni til.

### 5.1 TÍMAÁÆTLUN

Eftirfarandi eru drög að tímaáætlun skipulagsferils aðalskipulagsbreytingarinnar, birt með fyrirvara um breytingar:

#### **Apríl 2024**

Vinna við gerð skipulagslýsingar hefst að höfðu samráði skipulagsráðgjafa við Skipulagsstofnun.

#### **Mái 2024**

Sveitarstjórn sendir lýsingu á verkefninu til umsagnar Skipulagsstofnunar og umsagnaraðila og kynnir hana fyrir almenningi.

#### **Júní-ágúst 2024**

Skipulagsráðgjafar vinna tillögu að breytingu á aðalskiplagi. Opinn íbúafundur verður haldinn. Aðalskipulagsbreyting sett fram á uppdráttum og í greinargerð.

#### **September 2024**

Tillaga að breytingu á aðalskiplagi send Skipulagsstofnun til athugunar. Skipulagsstofnun svarar innan 4 vikna.

#### **Október-nóvember 2024**

Sveitarstjórn auglýsir tillögu að breyttu aðalskiplagi í fjölmiðlum. Kynningartími og athugasemdafrestur er að lágmarki 6 vikur.

#### **Desember 2024**

Skipulagstillaga tekin til umfjöllunar í skipulags- og umhverfisráði og sveitarstjórn. Afstaða tekin til athugasemda og hugsanlegra breytinga. Umsögn um athugasemdir send þeim sem þær gerðu. Niðurstaða auglýst.

**Janúar 2025**

Samþykkt aðalskipulag sent Skipulagsstofnun. Skipulagsstofnun staðfestir aðalskipulag innan 4 vikna frá því að uppdráttur berst og birtir staðfestingu í B-deild Stjórnartíðinda.

DRÖG

## 6 HEIMILDARSKRÁ

Alþingi. 2018. Þingsályktun um stefnumótandi byggðaaætlun fyrir árin 2018–2024. Sótt 10. nóvember 2021 af <https://www.althingi.is/>

Kerfisáætlun Landsnets 2020-2029A. Áætlun um framkvæmdaverk 2021- 2023. Landsnet-20029.

Kerfisáætlun Landsnets 2020-2029B. Langtímaáætlun um þróun flutningskerfis raforku. Landsnet-20028.

Lög um minningarminjar nr. 80/2012

Lög um náttúruvernd nr. 60/2013

Lög um umhverfismat framkvæmda og áætlana nr. 111/2021

Mennta- og menningarmálaráðuneyti. 2014. Menningarstefna í mannvirkjagerð: Stefna íslenskra stjórnvalda í byggingarlist. Sótt 2. apríl 2024 af <https://www.stjornarradid.is/>

Náttúrufræðistofnun Íslands. 2021. Náttúruminjaskrá. Desember 2020. Sótt 2 apríl 2024 af <https://natturuminjaskra.ni.is/>

Náttúrufræðistofnun Íslands. 2021. Náttúruminjaskrá. Sótt 2. apríl 2024 af <https://natturuminjaskra.ni.is/>

Skipulagslög nr. 123/2010.

Skipulagsstofnun. 2016. Landsskipulagsstefna 2015–2026 ásamt greinargerð. Sótt 2. apríl 2024 af <https://www.landsskipulag.is/>

Skipulagsstofnun. 2007. Leiðbeiningar um umhverfismat áætlana. Sótt 2. apríl 2024 af <http://www.skipulag.is/>

Stjórnarráð Íslands. 2021. Forgangsmarkmið innanlands og í alþjóðasamstarfi. Sótt 2. apríl 2024 af <https://www.stjornarradid.is/>

Umhverfis- og auðlindaráðuneytið. 2020. Aðgerðaáætlun í loftslagsmálum, 2. Útgáfa. Aðgerðir íslenskra stjórnvalda til að stuðla að samdrætti í losun gróðurhúsalofttegunda til 2030. Sótt 2. apríl 2024 af <https://www.stjornarradid.is/>